



Dominantieanalyse Vaarkamp BV 2022



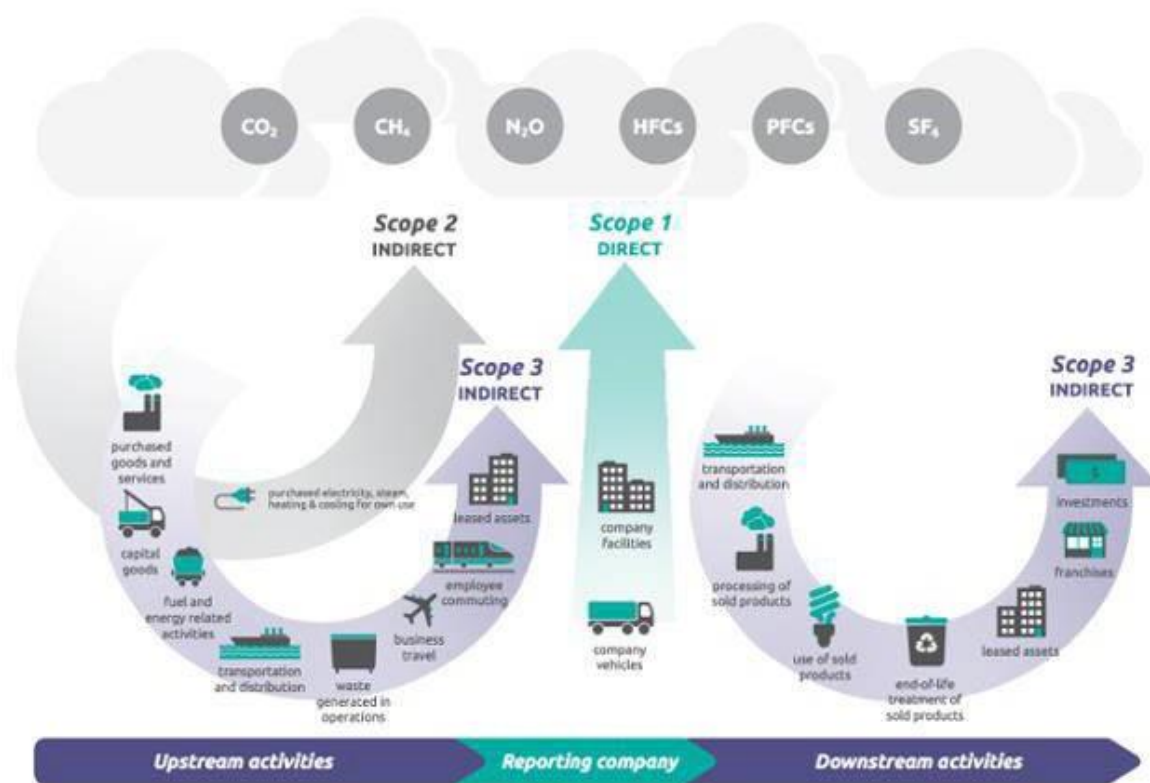
CO₂-PRESTATIELADDER[©]

Samen zorgen voor minder CO₂

Inhoudsopgave

1	Inleiding en verantwoording	3
2	Beschrijving van de organisatie	4
2.1	Bepaling PMC's	4
2.2.	Meetperiode van dit rapport	5
3.1	Kwalitatieve scope 3 analyse	9
4	Keuze ketenanalyse	12
Colofon		13

1. Inleiding en verantwoording



Figuur 1: Overzicht van alle scope 3 emissies

Voor niveau 4 en 5 van de CO₂ prestatieladder dient Vaarkamp B.V. een rapportage te kunnen overleggen waarin het laat zien dat het haar meest materiële scope 3 emissies in kaart heeft gebracht.

Vaarkamp heeft deze emissies in deze rapportage geïdentificeerd en op kwalitatieve wijze gekwantificeerd, dit conform de eisen welke gesteld zijn in het handboek CO₂ prestatieladder 3.1. In de rapportage zijn alle categorieën emissies upstream en downstream inzichtelijk gemaakt.

Het gaat hier zeker niet om gedetailleerde analyses van scope 3 emissies. Het doel is om op basis van een kwalitatieve berekening, te komen tot een rangorde van onze meest materiële scope 3 emissiebronnen die tezamen de grootste (80%) bijdrage leveren aan de totale scope 3 emissies van het bedrijf. De uiteindelijke rangorde toont aan te welke emissies in scope 3 voor Vaarkamp B.V. meer of minder voor de hand liggen om een reductie aanpak voor te ontwikkelen.

De berekende omvang van de scope 3 emissies dient bij de bepaling van de rangorde wordt dan uiteraard het zwaarst gewogen. In beperkte mate kan de rangorde vervolgens worden aangepast op grond van de overige 5 criteria. Het heeft voor Vaarkamp B.V. geen toegevoegde waarde om CO₂-reductie na te streven in een keten waar wij geen enkele invloed op kan uitoefenen.

De volgende criteria worden tevens meegenomen:

- heeft betrekking op de projecten;
- betreft eigen analyses, uitgevoerd door of namens het bedrijf;
- vormt een aanvulling op de bestaande (gepubliceerde) kennis en inzichten of anders gesteld:
- dient een bijdrage te leveren aan het voortschrijdend maatschappelijk inzicht;
- de benodigde gegevens of informatie zijn voorhanden;
- biedt mogelijkheden voor emissiereductie.

2 Beschrijving van de organisatie

Zie paragraaf ketenanalyse, geen wijzigingen t.o.v. van afgelopen jaren.

2.1 Bepaling PMC's

Volgens het handboek CO₂-prestatieladder moet de rangorde worden ingedeeld naar de product-markt- combinaties (PMC's) van het bedrijf. Aan de hand van een indeling in Product-Marktcombinaties wordt bepaald welke Product-Marktcombinatie het meest relevant is qua CO₂ uitstoot en invloed van het bedrijf op deze emissies.

Onderstaande tabel toont de relevantie van de PMC's voor het bedrijf op basis van de omzet. Vanuit de Holdingstructuur zijn de verschillende PMC's bepaald.

PMC	Percentage omzet
Aanleg en onderhoud van groenvoorziening	100%

2.2. Meetperiode van dit rapport

De meetperiode van dit rapport is over het gehele jaar 2022. Voor Vaarkamp BV is de volledige inkoop van 2022 inzichtelijk gemaakt, deze zijn gerangschikt op naam van de toeleverancier en gekoppeld aan de verschillende categorieën van scope 3. Minimaal 80% van de totale inkoop van 2022 is in deze beoordeling meegenomen.

In onderstaande overzicht zijn de cijfers van 2019 tevens vermeld. Hier komt duidelijk naar voren dat er weinig wijzigingen zijn. Wat wel opvalt is dat de inhuur van diensten duidelijk gestegen is.

Vaarkamp BV	Percentage 2019	Percentage 2022
Categorie 1a diensten	34,53%	39,03%
Categorie 1b goederen	19,37%	13,96%
Categorie 2 kapitaalgoederen	13,85%	10,33%
Categorie 4 transport	Niet los te zien van categorie 1	5,89%
Categorie 5 afval	3,02%	0,34%
Categorie 8 lease	0,94%	2,17%

Figuur 4: inkoop analyse

Upstream		
Categorie	Categorie omschrijving	Toepassing Vaarkamp BV
1.Aankoop van goederen en diensten	a. Aangekochte diensten b. Aangekochte goederen	Van toepassing Voor beide categorieën geldt dat deze sterk aanwezig zijn. Deze categorie is niet los te zien van de categorie 4. Voor wat betreft de aanschaf van goederen heeft Vaarkamp B.V. minimale invloed te kiezen voor duurzame variant.
2.Aankoop kapitaalgoederen	Winning, productie en het transporteren van kapitale goederen die zijn gekocht door ons bedrijf.	Van toepassing De kapitaalgoederen waarmee Vaarkamp B.V. te maken heeft zijn transportmiddelen en materieel. Het gebruik van brandstof hiervan valt in scope 1. Hierbij gaat het voornamelijk om het brandstofverbruik en de soort brandstof. Op de emissie bij de winning, productie en transport heeft Vaarkamp B.V. geen invloed.

3.Brandstof en energie gerelateerde activiteiten buiten scope 1 en 2	Upstream emissies van ingekochte elektriciteit en brandstoffen die worden geconsumeerd door ons bedrijf.	Minimaal toepassing Brandstof verbruik buiten scope 1 en 2 komt minimaal voor. Materieel wat gehuurd wordt maakt gebruik van de brandstof van Vaarkamp B.V. en wordt meegenomen in scope 1. Brandstofverbruik van inhuur wordt meegenomen in categorie 1 en 4.
4.Transport en distributie van de inkoop	Transport en distributie van producten gekocht door ons bedrijf. Tussen de grootste leverancier en ons eigen bedrijf (met transportmiddelen die niet onder eigendom vallen van Ons bedrijf)	Van toepassing Deze categorie is niet los te zien van categorie 1 (totale inkoop 58%) en aangezien categorie 1 sterk aanwezig is geldt dit tevens voor categorie 4. Producten die besteld worden geleverd door de toeleverancier met vervoersuitstoot die onder de toeleveranciers kan worden gerekend. Wat betreft de inkoop diensten geldt het vergelijkbare als met de producten. In de kwantitatieve berekening zijn we uitgegaan van 10% van de inkoopkosten gezien worden als uitstoot in categorie 4.
5.Afval van de activiteiten	Het verwijderen en behandelen van afval (vanuit de projecten) gegenereerd in het jaar waar ons bedrijf over rapporteert.	Van toepassing Deze categorie is aanwezig, en tevens niet los te zien van categorie 4.
6.Zakenreizen per vliegtuig	Vervoer via de lucht	Niet van toepassing Er vinden geen zakenreizen per vliegtuig plaats. Als deze wel plaatsvinden dan worden deze meegenomen in de emissie inventaris
7.Werknemers woon-werkverkeer (tijdens werktijd)	Transport van werknemers tussen hun woning en hun werkplaats gedurende het jaar waarover wij rapporteren. Met transportmiddelen welke niet onder eigendom of operationeel beheer vallen van ons bedrijf.	Van toepassing Er zijn medewerkers die hun eigen vervoermiddel gebruiken voor woon-werk verkeer. Met ingang van de nieuwe norm 3.1 valt deze net als het GHG protocol in scope 3. Reductiedoelstellingen worden meegenomen.
8.Lease activa inkoop	Wanneer gebruik gemaakt van geleased bedrijfsmiddelen die niet zijn inbegrepen in scope 1 & 2 over het jaar waarover wij rapporteren.	Minimaal van toepassing In het inkoopoverzicht wordt aangetoond dat deze categorie aanwezig is.
Downstream		
9.Verkoop gerichte transport en distributie	Transport en distributie van producten die zijn verkocht in het jaar waarover men	Niet van toepassing

	rapporteert tussen ons bedrijf en de afnemer (wanneer er niet voor is betaald door ons bedrijf maar door de afnemer) Inbegrepen Retail en opslag.	Van verkoop gerichte transport is geen sprake binnen de PMC van Vaarkamp B.V.
10.Verwerking van het verkochte product	Verwerken van tussenproducten die zijn verkocht in het jaar van rapportage.	Niet van toepassing De CO ₂ van de verwerking van het product is volledig opgenomen in scope 1 en 2 van Vaarkamp B.V. en geldt als het eindproduct. Er geen sprake van een tussen product. Eventueel onderhoud valt in scope 1 en 2.
11.Gebruik van het verkochte product	Eindgebruik van goederen/ producten en services verkocht door ons bedrijf in het jaar waarover wij rapporteren.	Niet van toepassing Hier geldt dat deze categorie niet aanwezig is. Vaarkamp B.V. levert een project op waarna een minimale hoeveelheid aan energie gebruikt.
12.Verwerking End of life van het product	Afvalverwerking en behandeling van producten die zijn verkocht in het jaar waarover wij rapporteren.	Niet van toepassing Afval wat vrijkomt binnen de projecten valt binnen categorie 5 van deze analyse.
13.Lease activa verkoop	Werkzaamheden met bedrijfsmiddelen in eigendom van ons bedrijf aan andere partijen in lease in het jaar waarover ons bedrijf rapporteert. Dit geldt voor alles wat niet in scope 1 & 2 valt.	Niet van toepassing Deze categorie is voor Vaarkamp B.V. niet aanwezig.
14.Franchise	Werkzaamheden van Franchise in het jaar waarover wij rapporteren.	Niet van toepassing Deze categorie is voor Vaarkamp B.V. niet aanwezig.
15.Investeringen	Investeringen (inbegrepen eigen en vreemd vermogen, investeringen- en project financieringen)	Niet van toepassing De investeringen die we doen binnen Vaarkamp BV zijn voor het overgrote deel in materieel. De uitstoot van deze aanschaf wordt verspreid over langere tijd. De hoogste uitstoot die dit materieel heeft zit in onze scope 1.

De categorieën welke van belang zijn:

- 1a Aankoop van diensten
- 1b Aankoop van goederen
- 2. Kapitaalgoederen
- 4. Transport (zie uitleg)

5. Afval van de activiteiten

Kwantitatief

Bepaald aan de hand van de totale inkoop van 2022 vermenigvuldigd met de DEFRA emissiefactoren.

Omschrijving categorie	Categorie	Uitstoot ton CO ₂
Inkoop diensten	1a	945
Inkoop goederen	1b	2964
Kapitaal goederen	2	915
Transport	4	577
Afval	5	38
Lease	8	121

3.1 Kwalitatieve scope 3 analyse

Vaarkamp BV heeft in deze paragraaf de meest materiële scope 3 emissies kwalitatief in kaart gebracht. Het gaat hier om relevante emissies volgens de criteria in het GHG Protocol Scope 3 Standard. Doel van deze analyse is om op basis van indicaties voor de relatieve omvang, te komen tot een rangorde van de meest materiële en relevante scope 3 emissies die samen de grootste bijdrage leveren aan de totale scope 3 emissies van het bedrijf. Waarbij het hebben van invloed op deze scope 3 emissies van groot belang is.

De rangorde geeft de meest materiële emissiebronnen van Vaarkamp B.V. weer. De activiteiten met het hoogste aantal punten zijn de emissiebronnen waar het CO₂-reductiepotentieel het grootste is. Materialiteit van emissies is beoordeeld middels de bovengenoemde methode uit het GHG Protocol Scope 3 Standard. Vastgesteld is dat er één PMC voor Vaarkamp is beschreven, namelijk "Aanleg en onderhoud van groenvoorziening". In de volgende tabel is de inschatting gegeven van de CO₂-emissie in de 15 categorieën scope 3 over 2019. Hierbij geldt de volgende schaalindeling:

- 4 = Groot
- 3 = Middelgroot
- 2 = Klein
- 1 = Te verwaarlozen

PMC's sectoren en activiteiten (kolom 1)

Hier wordt benoemd bij in welke productmarktcombinatie de CO₂-uitstoot vrijkomt. Deze activiteiten in deze sectoren zijn verder opgesplitst om de CO₂ deelstromen meer inzichtelijk te maken.

Activiteit waarbij CO₂ vrijkomt (kolom 2)

Hier wordt benoemd welke CO₂ uitstotende activiteiten door de inkoop van het bedrijf worden beïnvloed. Deze activiteiten zijn opgesplitst in of samengevoegd tot eenheden (emissiebronnen) die elk afzonderlijk geschikt zijn als onderwerp voor een ketenanalyse.

Percentage van de inkoop (kolom 3)

Deze kolom geeft aan welk deel van de inkoop door Vaarkamp B.V. besteed zijn aan de betreffende activiteit. Onze werkzaamheden niet substantieel veranderd, hierdoor kunnen wij dit uitgangspunt blijven aanhouden. Op de prioritering volgorde heeft dit geen invloed.

Relatieve belang van CO₂ belasting van de activiteiten (kolom 4)

Dit geeft kwalitatief aan hoe groot de CO₂-uitstoot gerelateerd aan de activiteit is vermeld in kolom 1 is. Deze inschatting is gemaakt op basis van kennis en ervaring.

Relatieve invloed van de activiteiten (kolom 5)

Deze kolom geeft aan hoe groot Vaarkamp B.V. het reductiepotentieel bij de betreffende activiteiten schat. Deze inschatting is gemaakt op basis van expert Judgement.

Potentiele invloed van het bedrijf op de CO₂-reductie van de betreffende sectoren en activiteiten (kolom 6)

Deze kolom geeft aan hoeveel invloed Vaarkamp B.V. heeft op het reduceren van de CO₂-emissie van de betreffende activiteit. Bij inkoop gaat het dan vooral om de mate waarin Beheeraccent de mogelijkheid heeft om de CO₂ uitstoot van door de leverancier geleverde diensten of producten te verlagen.

Rangorde (kolom 7)

Deze kolom geeft aan hoe Vaarkamp B.V. de verschillende activiteiten rangschikt op basis van de eerdergenoemde criteria.

PMC's sectoren en activiteiten	Omschrijving van activiteit waarbij CO ₂ vrijkomt	Relatief belang van CO ₂ belasting van de sector en invloed op de activiteiten		Potentieel invloed van het bedrijf op CO ₂ uitstoot	Rangorde
In kolom 1 staan voor het bedrijf relevante sectoren (markten/thema's) en bedrijfsactiviteiten binnen deze sectoren. Deze zijn gebaseerd op de omvang van de huidige bedrijfsactiviteiten en een prognose van de activiteiten van het bedrijf in de komende jaren. Deze prognose is consistent met de elders gebruikte prognoses van het bedrijf ten aanzien van verwachte omzetten per sector in de toekomst. Belangrijk is dat een bedrijf zelf de vrijheid heeft om te kiezen voor een indeling.	In deze kolom worden de CO ₂ uitstotende activiteiten benoemd die door het bedrijf worden beïnvloed: upstream, door inkoop van diensten (o.a. onderaannemers), producten en materialen en downstream, door projecten, geleverde producten en diensten van het bedrijf. Het is niet noodzakelijk de omvang van de emissies per activiteit te geven. Voor het bepalen van scope 3 emissiebronnen dient bij voorkeur aangesloten te worden bij onderstaande indeling in categorieën voor scope 3 emissies. Meer informatie over deze categorie indeling staat in Hoofdstuk 5 'Identifying Scope 3 emissions' van het GHG Protocol Scope 3 Standard.	In deze kolom staat de CO ₂ -uitstoot gerelateerd aan de betreffende sectoren die vermeld zijn in kolom 1. Het bedrijf onderbouwt de kwalitatieve inschatting in het rapport, o.a. door bronnen te vermelden en te onderbouwen waarom deze van toepassing zijn. Uiteraard kan op onderdelen ook gebruik gemaakt worden van eigen (grove) berekeningen en uitkomsten van eerdere projecten.	Het bedrijf geeft een inschatting van het effect van aanpassingen of verbeteringen van de activiteit op de CO ₂ -emissie van de emissiebronnen in kolom 2. Het bedrijf maakt dit aannemelijk aan de hand van uitkomsten van eerdere projecten, studies etc. (ook die van toonaangevende andere spelers) en eigen inschattingen	Potentiele invloed van het bedrijf op de CO ₂ -reductie van de betreffende sectoren en activiteiten. Hierbij dient het bedrijf in de eigen orderportefeuille te kijken naar de verwachte omvang van a) de activiteiten (kolom 2) b) in een bepaalde sector (kolom 1). Ad a: Een indicatie is het aandeel van het bedrijf in een bepaalde activiteit op sectorniveau. De grootste spelers hebben vaak de meeste invloed.	Het bedrijf bepaalt een rangorde van de meest materiële scope 3 emissiebronnen die samen de grootste bijdrage leveren aan de totale scope 3 emissies van het bedrijf en tegelijkertijd beïnvloedbaar zijn door het bedrijf.
1	2	3 Sector	4 Activiteiten	5 Invloed	6 Rangorde
Aanleg en onderhoud van groenvoorziening	1. Aangekochte diensten	2	2	3	7
	1. Aangekochte goederen	2	2	1	5
	2. Kapitaalgoederen	1	1	1	3
	4. Transport en distributie van product/ dienst gekocht door ons bedrijf.	2	2	3	7
	5. Afval van de activiteiten	1	1	2	4

Punten telling totaal

Categorie	Aanleg en onderhoud van groenvoorziening
1. Aangekochte diensten	7
1. Aangekochte goederen	5
2. Kapitaalgoederen	3
4. Transport en distributie van product/ dienst gekocht door ons bedrijf.	7
5. Afval van de activiteiten	4

4 Keuze ketenanalyse

Uit bovenstaande tabellen blijkt duidelijk dat de grootste kans tot reductie binnen scope 3 zich bevindt in categorie vier, Transport en distributie van product en categorie 1 diensten ingekocht door Vaarkamp BV. De uiteindelijke keuze voor de ketenanalyse is bepaald op categorie 1 ingekochte diensten en aanrij kilometers naar de projecten.

Mogelijkheden tot het kiezen van een ketenanalyse:

- Reduceren aanrij km aanvoer goederen;
- Reduceren aanrij km woon-werk onderaannemers;
- Reduceren verbruik onderaannemers;
- Woon-werkverkeer;
- Reduceren aanrij km van advies;
- Reduceren afval in de projecten;
- Hergebruik afval in de projecten;
- Gebruik minder milieubelastende materialen:
- Gebruik elektrisch materieel;
- Gebruik elektrische voertuigen;
- Gebruik HVO brandstoffen

5. Uitstoot berekeningen gehele keten

In deze paragraaf is weergegeven welke uitstoot er zich bevindt in de keten aanrij-kilometers ingehuurd diensten op de projecten. De onderliggende berekeningen zijn inzichtelijk in exceldocument Scope 3 aanrij-kilometers inhuur_2022

Categorie	totalen	conversiefactor	CO2 uitstoot
Auto klein	700	0,168	117,6
Auto middel <2017	4.203	0,213	895,24
Auto groot >2017	17.127	0,203	3.476,8
Auto groot <2017	39.405	0,241	9.496,6
Totaal			13.986

Reductie scope 3 ten opzichte 2020					
	2020	2021	2022	2023	2024
Uitstoot per gereden km in kg	0,239	0,197	0,227		
Vershil t.o.v. basisjaar	-	-17,5%	-5,0%		

Figuur 3: Berekeningen

5.1. Data onzekerheden

De volgende onderdelen binnen deze ketenanalyse zijn, binnen de beschikbare data, gebaseerd op een aanname en zouden in de praktijk kunnen zorgen voor een afwijking in de uitkomsten.

Afstand

De afstanden naar de uitvoeringslocaties zal in de praktijk enigszins afwijken aangezien van sommige projectlocaties niet het exacte adres bekend is of in de nabijheid wordt geparkeerd.

CO₂ conversiefactor

Het is duidelijk welke voertuigen gebruikt worden door de ingehuurd diensten, daarom is gekozen om de emissiefactor te variëren in grootteklasse.

Verbruik

In eerste instantie is uitgegaan van een aanname (zie gebruikte conversiefactor), vanaf 2021 zal dit verbruik berekend gaan worden a.d.h.v. een voorbeeldproject per onderaannemer, zie hiervoor het plan van aanpak.

5.2. Reductie kansen en conclusie

Binnen deze keten liggen de volgende reductiekansen, deze reductiekansen zijn onderverdeeld in kansen die genomen worden alleen door Vaarkamp B.V. en kansen die genomen worden in overleg met de gekozen onderaannemers.

Kansen welke genomen worden alleen door Vaarkamp:

- Aanpassing inkoopvoorwaarden, bijvoorbeeld aanrij-kilometers dienen met minimaal euro 6 klasse uitgevoerd te worden;
- Het verminderen van de afstand, door bij de inkoop rekening te houden met de afstand tot het project;
- Op de projecten en bij de eigen vestiging een laadpaal installeren;
- Onderaannemers mee laten draaien met toolboxes gericht op CO₂-reductie;
- Gebruik HVO op de projecten;
- Verbeteren inzicht in gebruik voertuigen ingehuurde diensten.

Kansen welke genomen worden in overleg met de gekozen onderaannemers:

- Aanschaf zuinigere voertuigen en materieel;
- Aanschaf elektrische voertuigen en materieel;
- Gebruik HVO promoten;
- Promoten van carpoolen.

De doelstellingen zijn opgenomen in een plan van aanpak welke te zien is op de website van Vaarkamp BV.

5.3 Doelstellingen

Doelstellingen scope 1 & 2 ten opzichte van 2016								
	2017	2018	2019	2020	2021	2022	2023	2024
Scope 1	-8%	-11%	-20%	-22%	-24%	-26%	-28%	-30%
Scope 2	-12%	-51%	-54%	-69%	-71%	-73%	-75%	-77%
Scope 3	-	-	-	basisjaar	-1%	-2%	-4%	-6%

5.4 Maatregelen

Vaarkamp reduceert de CO2-emissies van de aanrij-kilometers van ingehuurde diensten met 6 % t.o.v. 2020		Verantwoordelijke	Planning	Verwachte reductie
Maatregelen	Verbeteren inzicht in gebruikte voertuigen en verbruik start 2 ^e helft 2021	CO2-verantwoordelijke	Juni 2022	-
	Volgen cursus <i>Het Nieuwe Rijden</i> opgezet door Vaarkamp start in januari 2022	CO2-verantwoordelijke	Januari 2022	1%
	Twee keer per jaar controleren bandenspanning ingehuurde diensten start in oktober 2021	CO2-verantwoordelijke	Oktober 2022	2%
	Toezicht houden op onnodig draaien motoren aanpassing in werkplekinspectie formulier.	CO2-verantwoordelijke	September 2022	1%
	Gesprekken voeren met onderaannemers hoe CO ₂ te reduceren op de projecten.	CO2-verantwoordelijke	November 2022	2%

Colofon

auteur(s) De heer A. van Steenberg

kenmerk

datum 21-juni 2020 (aanpassing 8 september 2023)

versie 1.1

status Definitief